



## Installationsanvisning Stadsnätskunder

**Välkommen som Internet användare i  
stadsnätet.**

Se även vår hemsida [www.knet.se](http://www.knet.se) för mer Information



För att kunna ansluta dig till K-NetNorr,s internet-tjänst så krävs följande:

- Dator med protokollet TCP/IP
- Ethernet nätverkskort(som ska sitta i din dator)
- Ethernet nätverkskabel med RJ-45 kontakter.
- Anslutning till UmeNets Fibernät

Installationsanvisningen är till för Windows 2000/XP, och Windows 98 och Me.

För operativsystem är parametrarna desamma, men tillvägagångssättet annorlunda.

Under installationen kan du komma att behöva din Windows 98/Me/2000/XP CD.

Eventuella driftstörningar hittar du på vår hemsida [www.knet.se](http://www.knet.se)

## Innehållsförteckning

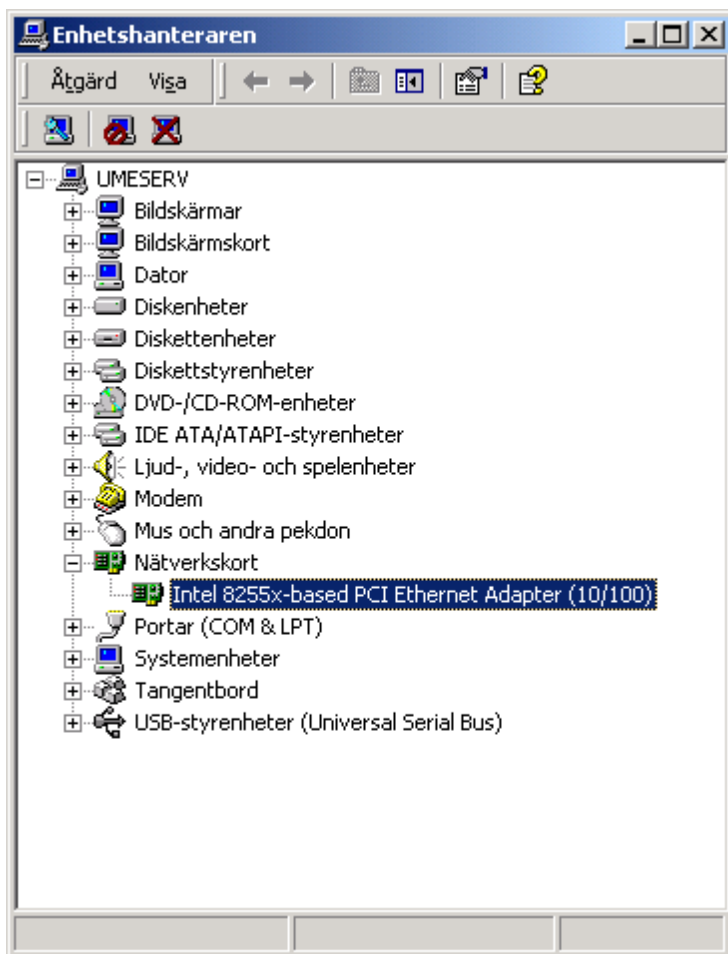
1. Nätverks installation för Windows 2000/XP .....	3
2. Nätverks installation för Windows 98 & Me. ....	6
3. Inställningar för Internet anslutningar.....	9
4. Felsökning nätverk .....	10
5. E-postadresser.....	12
6. Kontrollera din hastighet mot Umeå Stadsnät .....	12
7. Support .....	12

## 1. Nätverks installation för Windows 2000/XP

För att det ska fungera att installera Internet på din dator måste du ha ett nätverkskort installerat i din dator. För att ta reda på detta kan gå till väga på följande sätt:

Klicka på ”Knappen ”Start” → ”Inställningar” → ”Kontrollpanelen” → ”System”

Välj sedan fliken ”Maskinvara” och klicka på ”Enhetshanteraren” och då ska du få upp ett fönster som ser ut som nedan:



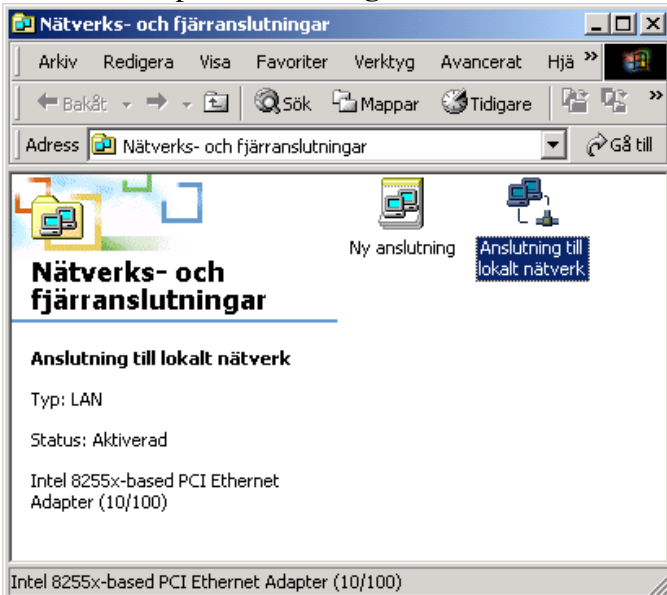
Det får inte finnas något gult utropstecken framför nätverkskortet, det indikerar att ditt nätverkskort inte fungerar som det ska.

Har du det så är det lämpligt att installera om nätverkskortet, om inte det fungerar måste du kontakta säljaren av din nätverkskort/dator för att få hjälp att installera ditt nätverkskort.

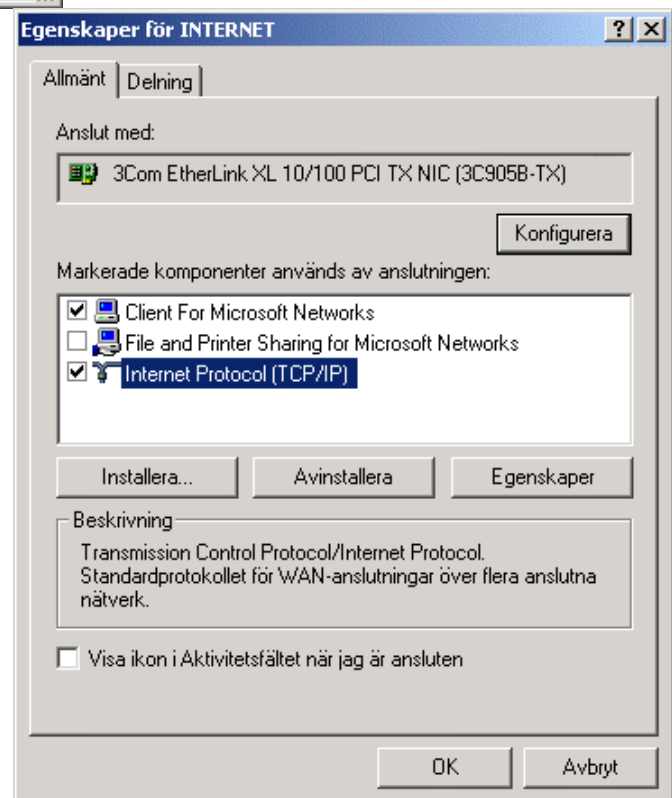
Om du har ditt nätverkskort installerat på rätt sätt så fortsätt på följande sätt:

Klicka på Knappen ”Start” → ”Inställningar” → ”Kontrollpanelen” → ”Nätverks- och fjärranslutningar”

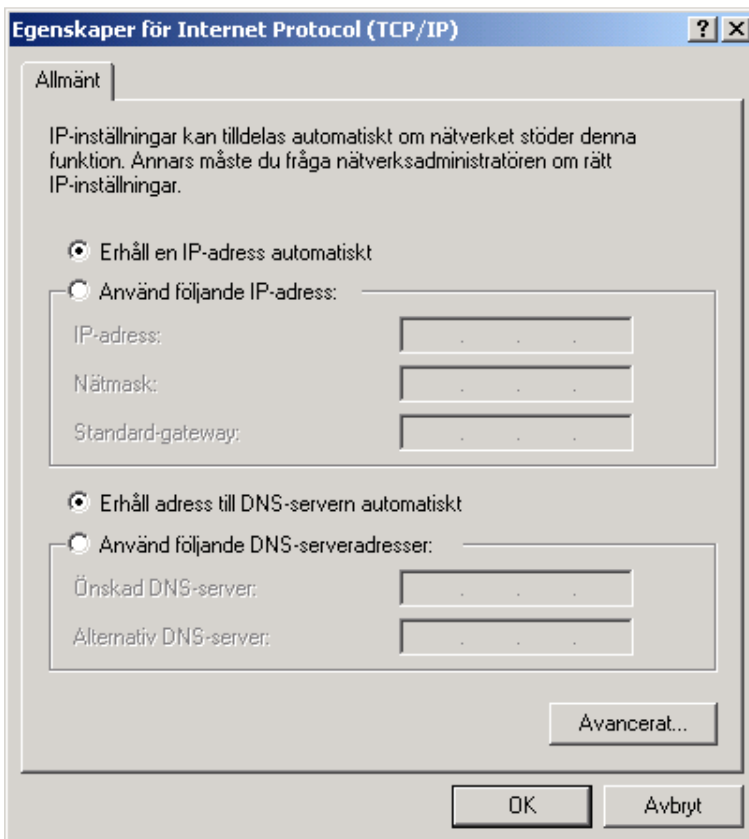
Klicka sedan på ”Anslutning till lokalt nätverk”



Markera sedan ”Internet Protocol (TCP/IP)” och klicka på ”Egenskaper”



Sen ska du ha samma inställningar som på bilden nedanför.



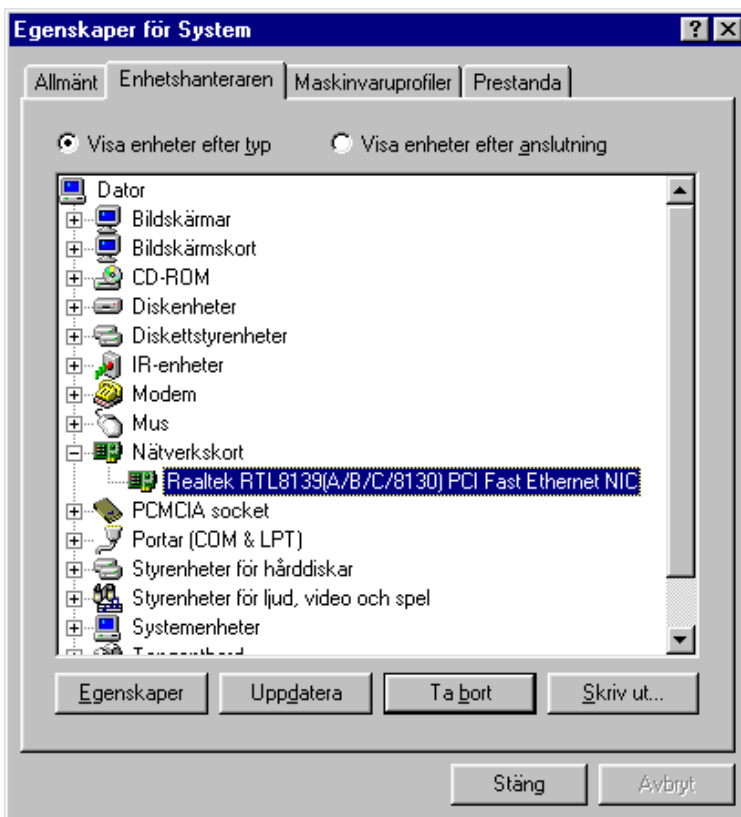
Klicka sedan på ”OK” för att komma tillbaka.

## 2. Nätverks installation för Windows 98 & Me.

För att det ska fungera att installera Internet på din dator måste du ha ett nätverkskort installerat i din dator. För att ta reda på detta kan gå till väga på följande sätt:

Klicka på ”Knappen” ”Start” → ”Inställningar” → ”Kontrollpanelen” → ”System”

Välj sedan fliken ”Enhetshanteraren” och då ska du få upp ett fönster som ser ut som nedan:



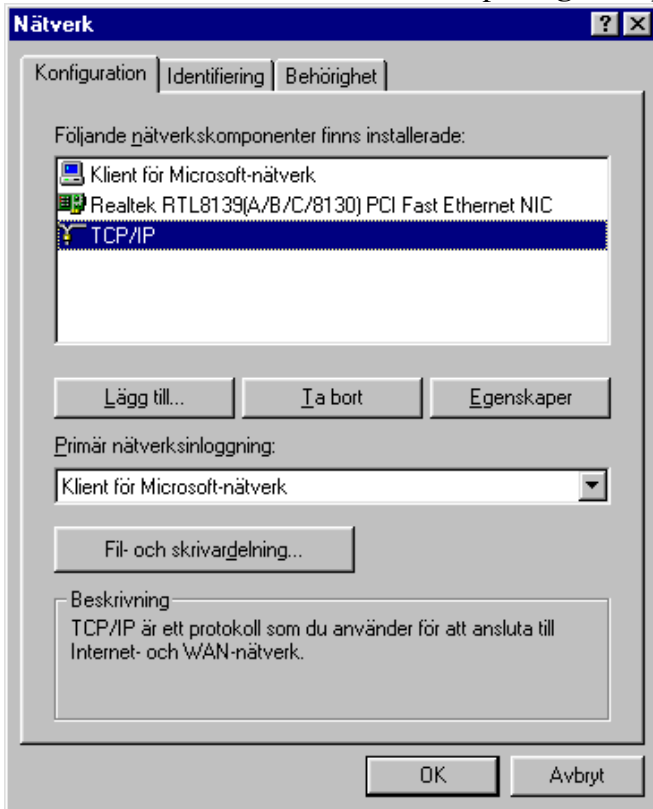
Det får inte finnas något gult utropstecken framför nätverkskortet, det indikerar att ditt nätverkskort inte fungerar som det ska.

Har du det så är det lämpligt att installera om nätverkskortet, om inte det fungerar måste du kontakta säljaren av din nätverkskort/dator för att få hjälp att installera ditt nätverkskort.

Om du har ditt nätverkskort installerat på rätt sätt så fortsätt på följande sätt:

Om du har ditt nätverkskort installerat på rätt sätt så fortsätt på följande sätt:  
Klicka på Knappen ”Start” → ”Inställningar” → ”Kontrollpanelen” → ”Nätverk”

Markera sedan ”TCP/IP” och klicka på ”Egenskaper”



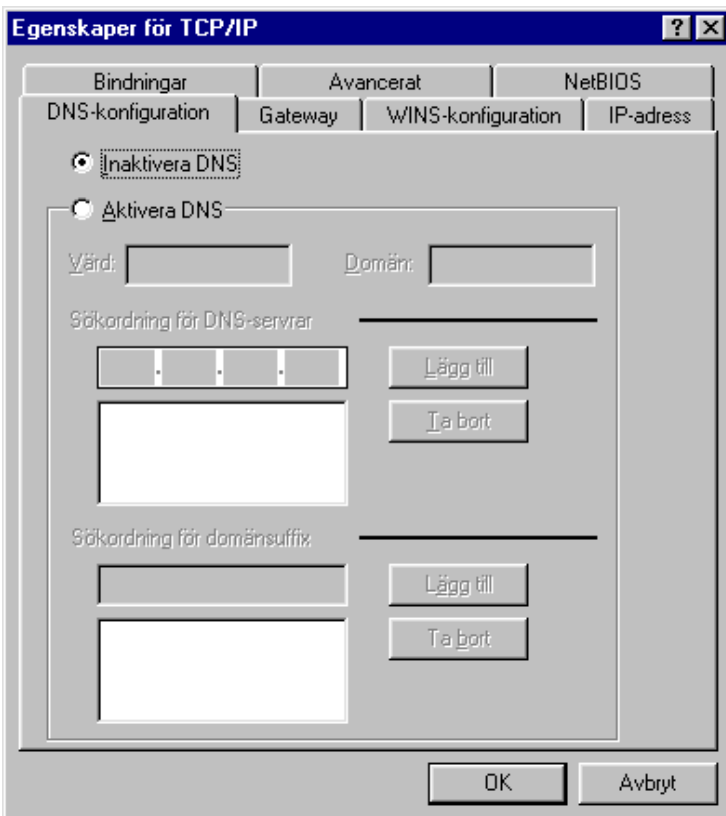
Välj sedan Fliken ”IP-adress” och bocka för ”Erhåll en IP-adress automatiskt” som på bilden nedan.



Välj sedan fliken ”Gateway” här ska det inte vara något värde angivet, se bild nedan.



Efter det markerar du fliken ”DNS-konfiguration” och markerar ”Inaktivera DNS”, se bild nedan.



Klicka sedan på ”OK” för att komma tillbaka.

Efter att du har fyllt i rätt inställningar så måste du starta om din dator.

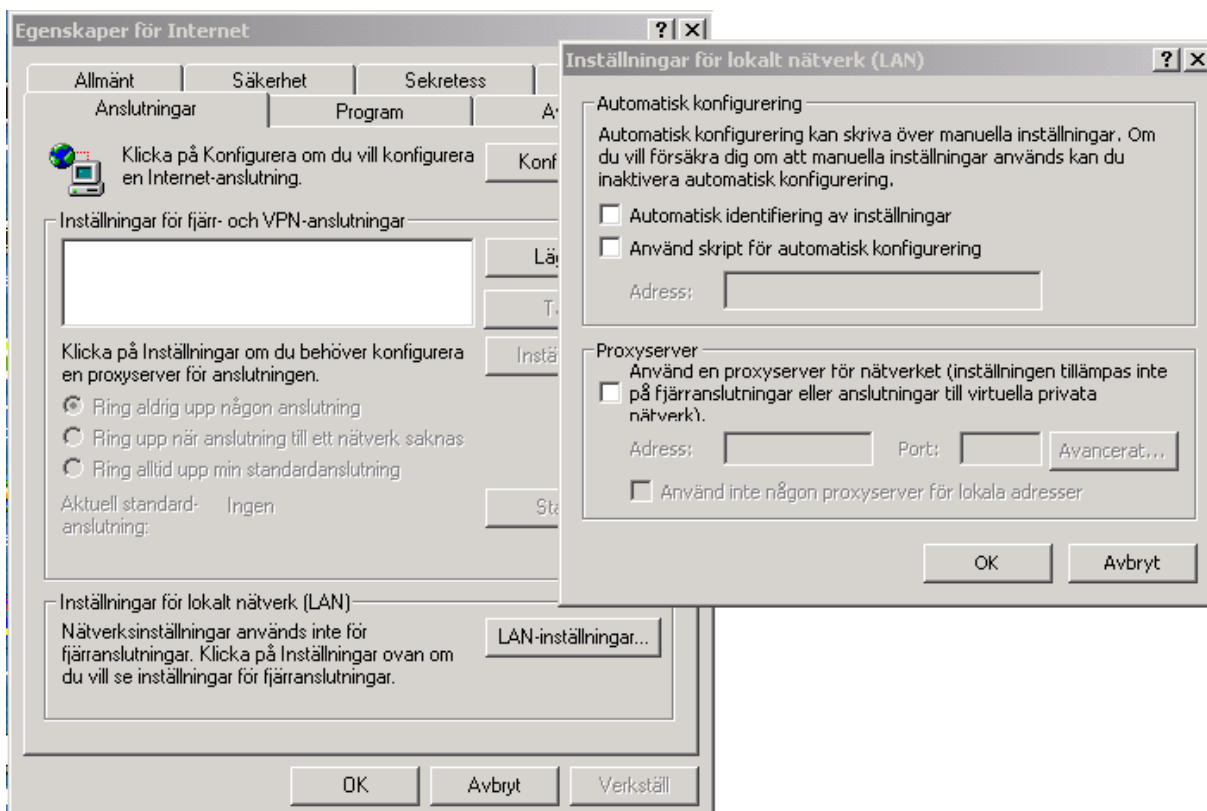
## 3. Inställningar för Internet anslutningar

Om du inte kommer ut på Internet direkt så kan du kontrollera så att du har rätt "Internet inställningar" i kontrollpanelen.

Klicka på "Knappen" "Start" → "Inställningar" → "Kontrollpanelen" → "Internet inställningar"

Fönstret kan se ut på olika sätt beroende på vilken version av Internet Explorer du använder och om du använder Windows 98 eller Windows 2000/XP.

Markera fliken "Anslutningar" klicka sedan på "LAN-inställningar" dina inställningar ska se ut som på bilden nedan.



## 4. Felsökning nätverk

För att kunna felsöka vad som kan vara fel så måste du ta reda vilken ip adress som du har fått dig tilldelad det gör du på följande sätt.

### Windows 2000/XP

Klicka på Knappen "Start" → "Kör " och skriv "cmd" och klicka på "Öppna"

Skriv sedan "ipconfig" och sedan "Enter" då ska du få en bild som visar din IP-adress och Gateway, som den nedan.

Observera att IP-adressen inte behöver vara den som visas nedan men adressen skall börja på 62.182.4.xx och gör den det så kan du komma ut på Internet

```
Microsoft Windows 2000 [Version 5.00.2195]
(C) Copyright 1985-2000 Microsoft Corporation

D:\>ipconfig

Windows 2000 IP-konfiguration

Kort: Ethernet Anslutning till lokalt nätverk 3:

    Anslutningsspecifika DNS-suffix . . :
    IP-adress . . . . . : 192.168.30.16
    Nätmask . . . . . : 255.255.255.0
    Standard-gateway . . . . . : 192.168.30.1

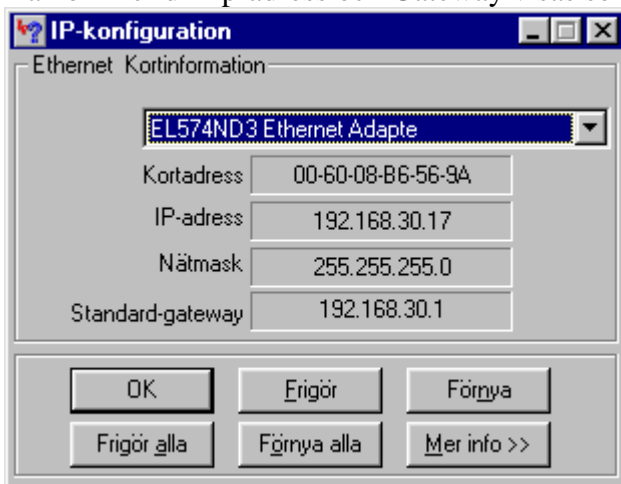
D:\>
```

### Windows 98

Klicka på Knappen "Start" → "Kör " och skriv "winipcfg" klicka på "Öppna"

Om det står "PPP adapter" så är det inställningar för telefonmodem vilka kan finnas med fast inget modem är installerat.

Då kommer din ip-adress och Gateway visas som på bilden nedan.



Observera att IP-adressen inte behöver vara den som visas nedan men adressen skall börja på 62.182.4.xx och gör den det så kan du komma ut på Internet.



Börjar inte IP-adressen på 62.182.4.xx så har du problem med ditt nätverkskort och det mest troliga är att det är gamla drivrutiner eller att kortet kan vara trasigt.  
Uppdatera drivrutiner eller byt nätverkskort.

För att kontrollera att ditt nätverkskort sedan fungerar kan du "pinga" dvs. skicka en ping signal till en ip-adress det görs i ett så kallat "DOS fönster"

Om du använder Windows 2000/XP kan använda samma fönster som du använder för att ta reda på din ip-adress.

Använder du Windows 98/Me så gör på följande sätt:

Klicka på Knappen "Start" → "Kör" och skriv "command" klicka på "Öppna"

Du kan börja med att pinga din egen "ip-adress".

Fungerar det så kan pröva att pinga din "Gateway" om det fungerar ska det som på bilden nedan.

```
D:\>ping 192.168.30.16
```

```
Skickar signaler till 192.168.30.16 med 32 byte data:
```

```
Svar från 192.168.30.16: byte=32 tid<10ms TTL=128  
Svar från 192.168.30.16: byte=32 tid<10ms TTL=128  
Svar från 192.168.30.16: byte=32 tid<10ms TTL=128  
Svar från 192.168.30.16: byte=32 tid<10ms TTL=128
```

```
Ping-statistik för 192.168.30.16:
```

```
  Paket: Skickade = 4, Mottagna = 4, Förlorade = 0 (0% förlorade),  
  Ungefärlig tid för att skicka fram och åter i millisekunder:  
    Minimum = 0ms, Maximum = 0ms, Medel = 0ms
```

```
D:\>_
```

Värdet "tid" beror på hur lång tid det tar att skicka "pingsignalen" fram och tillbaka vilket kan variera beroende på vilken ip-adress du "pingar".

Du kan även pröva att pinga en hemsida på Internet då skriver du på följande sätt.

```
D:\>ping www.sunet.se
```

```
Skickar signaler till www.sunet.se [192.36.125.18] med 32 byte data:
```

```
Svar från 192.36.125.18: byte=32 tid=40ms TTL=249  
Svar från 192.36.125.18: byte=32 tid=20ms TTL=249  
Svar från 192.36.125.18: byte=32 tid=20ms TTL=249  
Svar från 192.36.125.18: byte=32 tid=40ms TTL=249
```

```
Ping-statistik för 192.36.125.18:
```

```
  Paket: Skickade = 4, Mottagna = 4, Förlorade = 0 (0% förlorade),  
  Ungefärlig tid för att skicka fram och åter i millisekunder:  
    Minimum = 20ms, Maximum = 40ms, Medel = 30ms
```

```
D:\>
```

Om du inte får något svar när du pingar så gå igenom dina inställningar och se att dom är rätt.

## 5. E-postadresser

Du har möjlighet att lägga upp 5 e-postadresser.

Detta är kostnadsfritt för dig som abonnent och ingår i abonnemanget.

För instruktion hur man lägger upp sin mailadress, surfa till till [www.knet.se](http://www.knet.se), E-postadresser, se där information och manual till sidan "<http://webmail.knet.se>"

Där kan ni själva sedan kan bestämma vilka adresser ni vill ha , adressen blir "ditt.namn@knet.se (förutsatt att den inte är upptagen redan)

Kontot aktiveras direkt och kan börja användas omgående.

## 6. Kontrollera din hastighet mot Umeå Stadsnät

Ett enkelt sätt att kontrollera sin hastighet är att gå till <http://www.ac-net.net> och en bit ner på höger sida har du "Snabbtest "

Gör om mätningar några gånger då hastigheterna varierar från ett tillfälle till annat beroende på hur mycket trafik det är på Internet, observera att hastigheten mot stadsnätet kan variera från 1MB ända upp till ca 20MB.

## 7. Support

Support för Internet/Bredbandsuppkoppling

### **K-Net Norr AB**

Telefon 070-375 90 15 / 090-14 98 80

Öppettider vardagar 08.00-22.00, Helgdagar 8.00-22.00

E-post: [internet@knet.se](mailto:internet@knet.se)

För mer information se vår hemsida [www.knet.se](http://www.knet.se)

### **Fakturafrågor**

Telefon 070-330 60 27, Vardagar 08-16

Lämna meddelande om du inte får svar direkt

Du kan även maila in dina frågor till "knet@revata.se" så återkommer vi.



## **Support E-post och hemsidor**

T3 Networks

Telefon 090-12 93 00

Öppettider vardagar 08.00-17.00

Observera att det gäller enbart problem med din Internet uppkoppling, har du problem med andra program eller ditt operativsystem måste du vända dig till respektive återförsäljare.